



Rovó János

Just Zsuzsanna

Paja László

Pap Ildikó

Balázs János

Mócza Krisztina

Molnár Erika

Pálfi György

Bereczki Zsolt

Spekker Olga

Tihanyi Balázs

Váradai Orsolya

Szvák Enikő

Nagy Réka

Király Kitty

Kis Luca

## A tanszék története

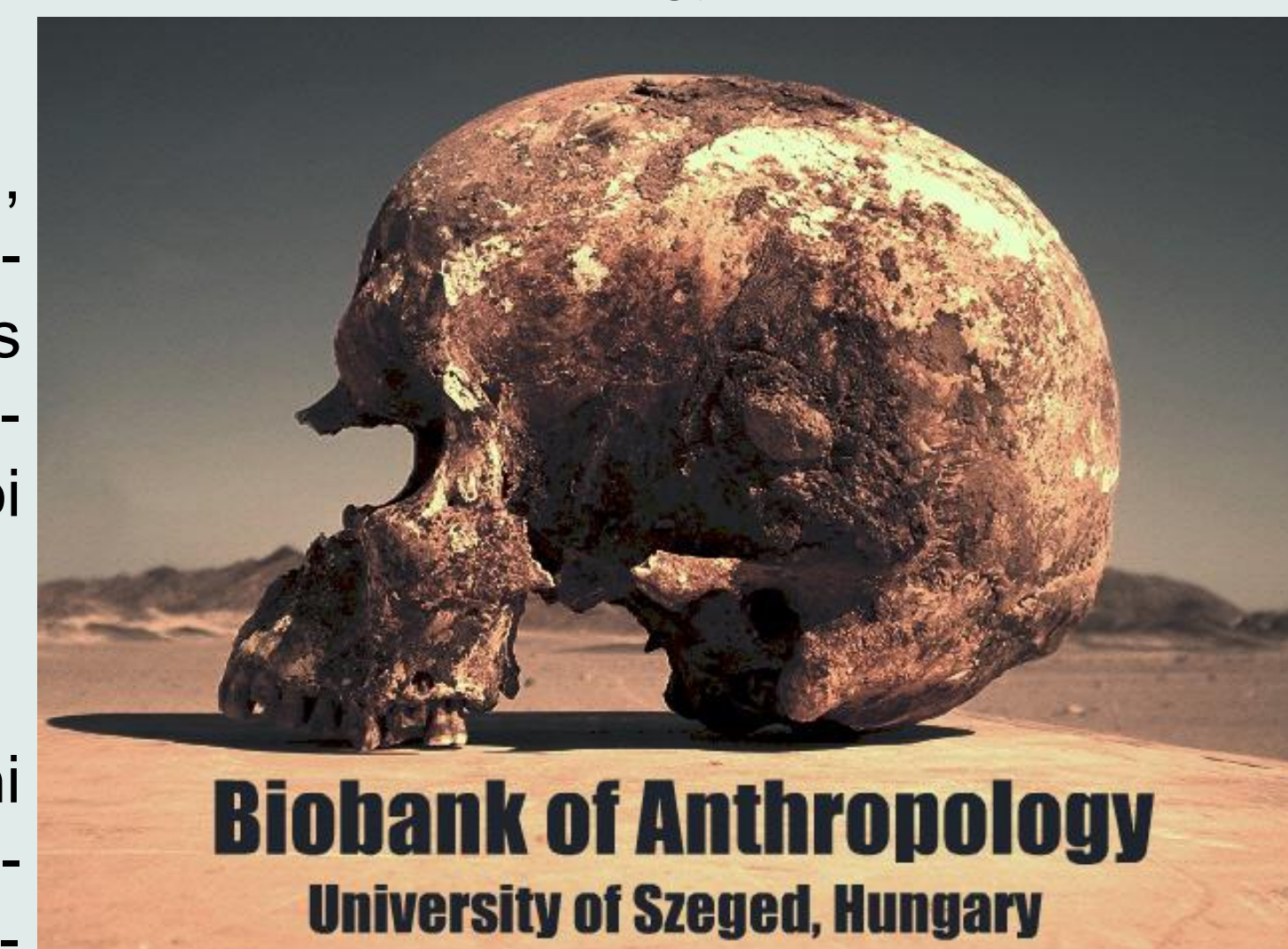
A SZTE Embertani Tanszékét 1940-ben alapította Bartucz Lajos professzor, a szegedi Természettudományi Kar egykori dékánja. A tanszék Bartucz vezetése alatt nyerte el markáns történeti antropológiai profilját, és kezdődött meg (Móra Ferenc régész, múzeumigazgató segítségével) a szegedi embertani gyűjtemény kialakítása. Az 1960-1997 közötti időszakban Lipták Pál, majd Farkas L. Gyula professzorok vezetése alatt a tanszék kutatási témái között fejlődésnek indult az élő népelemek fejlődésbiológiai kutatása is. A kilencvenes évek végétől Marcsik Antónia tanszékvezetése alatt a dinamikus gyarapodó humán csontgyűjtemény bázisán a paleopatológiai kutatások előretörése jellemző. A paleopatológia jelenti ma is a tanszék legfontosabb kutatási irányát. Az SZTE Embertani Tanszék vezetője 2007 óta Dr. habil. Pálfi György egyetemi docens.

## Oktatási tevékenység

Humánbiológia, Antropológia, Humánökológia, Paleopatológia, Oszteológia, Humánevolúció tantárgyak oktatása biológus hallgatóknak (BSc és MSc); „Biológiai antropológia” altéma vezetése és oktatási tevékenység a Biológia Doktori Iskolában; Különböző tantárgyak a TTIK szakfordító képzése és a BTK régészhallgatói számára.

## A szegedi embertani gyűjtemény

Az Embertani Tanszék kezelésében lévő szegedi embertani gyűjtemény egyike a világ legnagyobb humán csontgyűjteményeinek. Több mint 30 ezer hiteles, régészeti ásatásokból származó, az újkőkortól a modern időkig datált emberi csontvázat foglal magába. Olyan egyedi biológiai forrásgyűjtemény, amely az elmúlt 7 ezer évre vonatkozó biológiai információkat őriz az előttünk élt emberi populációkról és a csontvázakban megőrzött egyéb biológiai ágensekről (baktériumok, paraziták, stb). A gyűjtemény számos tudományterület számára szolgáltat információkat. „SZTE Antropológiai Biobank” néven 2010-ben Stratégiai Kutatási Infrastruktúra minősítést kapott.



## Specifikus fertőző megbetegedések paleopatológiája és a mycobacteriális fertőzések paleo-mikrobiológiai kutatása



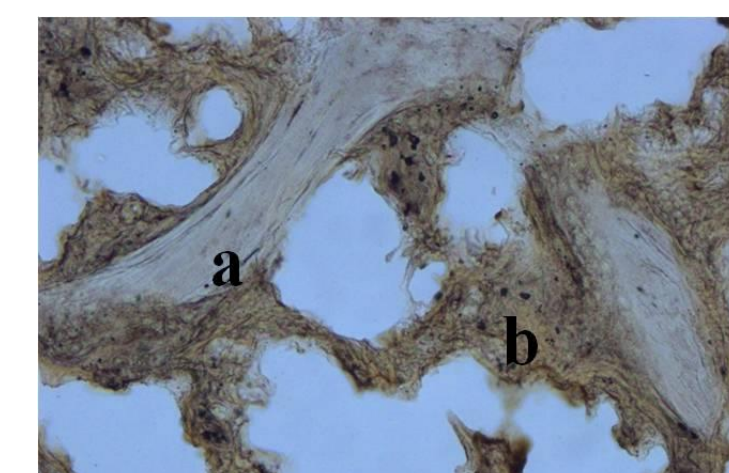
Szifilisz okozta csont-  
elváltozások közép-  
kori női koponyán

Több súlyos fertőző megbetegedés – pl. a *Treponema pallidum* kiváltotta szifilisz, a *Mycobacterium tuberculosis* komplex baktériumfajok okozta tuberkulózis, vagy a *Mycobacterium leprae* fertőzés következtében kialakult lepra – felismerhető nyomokat hagy hátra az emberi csontmaradványokon. A paleopatológiai kutatás feladata ezen elváltozások felismerése, meghatározása és értelmezése. Tanszékünk több évtizede kutatja a szifilisz, lepra és tbc paleopatológiáját. A mycobacteriális fertőzések (tbc, lepra) paleomikrobiológiai kutatása terén különösen fontos eredményeink születtek brit, olasz, német és francia partnerekkel folytatott nemzetközi együttműködésben: több ezer éves újkőkori emberi leletekből is sikerült humánpatogén *Mycobacterium* DNS maradványokat izolálnunk, ami alapot szolgáltat későbbi evolúció-genetikai kutatásokhoz. Paleomikrobiológiai vizsgálatainkhoz külső partnereinken kívül az SZTE Genetikai Tanszékkel közösen kialakított archeogenetikai (aDNA) laboratóriumunk és az SZTE Mikrobiológia Tanszékkel folytatott patogének sejtfalanyagának lipidjeire vonatkozó együttműködésünk nyújt fontos segítséget.

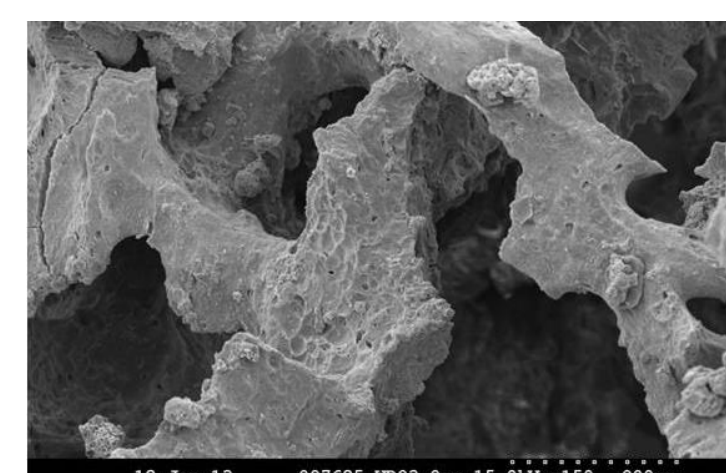


Szegedi doktorandusz az EURAC  
Bolzano aDNA laboratóriumában

## Daganatos megbetegedések előfordulása történeti embertani szériákban

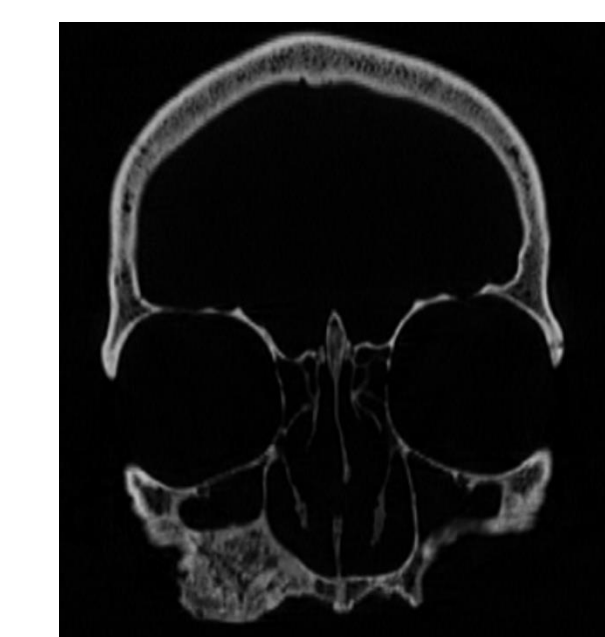


Csontépítő áttét szövettani képe: eredeti spongiosa (a) újszint (b); 100x nagyítás



Csontpusztító áttét SEM képe: csontfaló sejtek lakunái a szivacsos állomány gerendáin

A daganatos megbetegedések ma vezető haláloknak számítanak világszerte, de a történeti időkben sem voltak ismeretlenek. A múltbéli elterjedés és gyakoriság vizsgálatával következtetéseket vonhatunk le a tumorok mai formáinak patológiai és epidemiológiai tulajdonságaival kapcsolatban. A kutatás a rosszindulatú primer és szekunder csontdaganatok vizsgálatára irányul nagy esetszámú történeti embertani szériák bevonásával. A paleoonkológiai tanulmányok célja az elsődleges csonttumorkok és a metasztázisok típusának és előfordulási arányának vizsgálata a rendelkezésre álló vizsgálati módszerek mind szélesebb spektrumának (makromorfológiai elemzés, paleoradiológia, paleohisztológia, paleoproteomika) bevonásával.



Jobb felső állcsont  
jóindulatú daganata (MPR  
CT rekonstrukció)

## Koponyamodifikációk

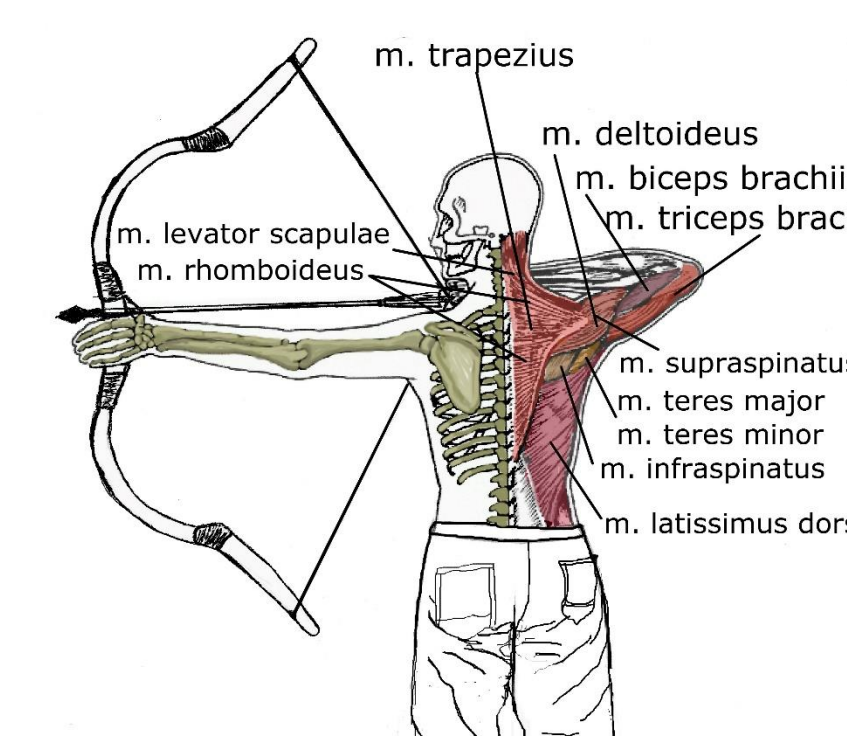
Koponyamodifikációknak azokat a nem agresszióval összefüggő beavatkozásokat nevezzük, melyek segítségével élő ember koponyaformáját megváltoztatják (koponyatorzítás és lékelés). Ezen szokások újabb leleteinek vizsgálata segít megérteni régen élt népelemek kultúráját és hiedelmeit, gyógyítási szokásait, azok átadásán keresztül pedig a migrációs és asszimilációs folyamatokat.



Szőreg C, 67. sír, idős bronzkori férfi koponyája nagyméretű gyógyult sebészi trepanációval

## Aktivitás indukálta elváltozások

Kutatásaink témája a történeti korú népelemek és régészeti kultúrák életmódjának rekonstruálása az aktivitás okozta csonttani tünetek alapján. A kombinált antropológiai-régészeti kutatások a temetkezési szokások és a sirmelléklet értékelésével, valamint a temető létrehozó népesség társadalmi tagolódásával kapcsolatban következtetések levonását teszik lehetővé. Az Embertani Tanszéken folyó műhelymunka keretein belül elsősorban a lovaglással és az íjászzal összefüggésbe hozható, egyszeri (pl.: traumák) és ismétlődő (pl.: izomkapcsolódások és ízületek elváltozásai) fizikai behatásra kialakuló markereket vizsgáljuk, 10. századi (honfoglalás kori) leletanyagban.



A honfoglalás kori íjászat során használt csontok és izomcsoportok

## A mohácsi tömegsírok feltárása és vizsgálata



Az 1526-os mohácsi csata áldozatainak eddig ismert tömegsíriai Sátorhely mellett a Mohácsi Nemzeti Történelmi Emlékhely területén nyugszanak. A legújabb feltárások kapcsolódnak a 2026-ban megrendezésre kerülő 500. évfordulós rendezvénysorozathoz. Tanszékünk munkatársai részt vesznek a tömegsírok feltárásában és vizsgálatában (oszteológia, patológia, radiológia, DNS, régészet) a DDNP, a JPM és a MTM munkatársaival.



## Laterális dominancia

A laterális dominancia vizsgálata a páros szerveink használatában tapasztalható különbségek megfigyelését jelenti a preferencia és a teljesítmény szintjén. A mindennapi életben ez főleg a bal- és jobbkezeség esetén figyelhető meg. A kezesség kialakulása komplex idegrendszeri fejlődési folyamat, amelynek hibái, illetve az esetleges átszoktatás súlyos térorientációs és tanulási zavarokat, súlyosabb esetben komoly mentális problémákat okozhatnak. Laterális dominancia-vizsgálatainkat a környék óvodás és iskolás korú gyermekei körében végezzük a helyi pedagógusokkal együttműködésben.



<https://www.facebook.com/anthropologyszeged/>